



**aktualisierte
Umwelterklärung
2021**



Inhalt

Umweltarbeit der Ev. Kirchengemeinde Johannes zu Rheine

Unsere Gemeinde

Die Johannesgemeinde
Stadt Rheine (Kreis Steinfurt, Nordrhein-Westfalen)

Wir in der Gemeinde

Unser Team
Angebote der Johannesgemeinde und die Teilnehmenden
Unser Leitbild, Umweltleitlinien

Wesentliche Themen

Portfolio
Lebensweg der Produkte

Kontext der Gemeinde, Interessengruppen

Landeskirchlicher Kontext
Kirchliche Rahmenbedingungen im Kirchenkreis Tecklenburg
Kommunen engagiert in Klimaschutz
Weitere Interessengruppen (Stakeholder)

Risiken und Chancen

Umweltmanagement

Umweltaspekte, Relevanz
Umweltbestandsaufnahme
Abfall, Energie, Wasser, Biodiversität, Büro, Mobilität, CO₂-Bilanz
Kernindikatoren

Umweltprogramm

Umweltprogramm, Ziele 2019 bis 2021
Umweltprogramm 2018, Zielerreichung

Umweltmanagementsystem

Erklärung des Umweltgutachters, Validierungsbestätigung

Ansprechpartner, Impressum

Umweltarbeit der Ev. Kirchengemeinde Johannes zu Rheine

Das Presbyterium hat im Oktober 2006 beschlossen, am Projekt "Der Grüne Hahn" zur Einführung eines Umweltmanagementsystems teilzunehmen.

Das Umweltmanagementsystem wurde im Oktober 2007 verbindlich mit den Schwerpunkten Gemeindehaus / Kirche und Kindertagesstätte eingeführt. Ein unabhängiger Umweltgutachter hat das Umweltmanagement-System, die Umweltbetriebsprüfung, ihre Ergebnisse, die Umwelleistungen und die Umwelterklärung am 1. Februar 2008 geprüft und entsprechend dem Standard EMAS II für gültig erklärt.

In den Jahren 2011 bis 2019 wurde das Umweltmanagementsystem alle zwei Jahre erneut validiert. Die Kirchengemeinde Johannes zu Rheine hat an den Standorten Kirche / Gemeindehaus und Kindertagesstätte nach dem Attest des Prüfers die Anforderungen eines Nachhaltigkeitsmanagements nach EMAS erfüllt. Die Gemeinde veröffentlicht jährlich eine aktualisierte Umwelterklärung.

Bereits bei der Einrichtung des Umweltmanagementsystems konnte in der Gemeinde auf eine langjährige Tradition umweltbewussten Handelns zurückgegriffen werden. So engagierten sich Mitglieder im Umweltteam, die entsprechende Fachkenntnisse und Interessen haben. Auch heute wird dieser Aufgabenschwerpunkt von einer breiten Basis in der Gemeinde und unter den Mitarbeitenden mitgetragen.

Die Kirchengemeinde hat 2017 eine Beschreibung „nachhaltig, fair und klimafreundlich handeln“ mit ihren Aktivitäten in diesem Arbeitsgebiet zusammengestellt. Sie ergänzt die Einzeldarstellungen in den Umwelterklärungen der vergangenen Jahre mit den erreichten Meilensteinen.

Während in 2019 eine Vielzahl von Veranstaltungen mit Umweltbezug durchgeführt werden konnte, wurde wegen der Corona-Pandemie das Engagement schwerpunktmäßig auf die Teilnahme an der Aktion „Soviel du brauchst - Fastenaktion für Klimaschutz und Klimagerechtigkeit“ gelegt. Sieben Rundbriefen zu verschiedenen Schwerpunktthemen zu Fragen nachhaltigen Lebens wurden verschickt und über die Homepage in der Gemeinde und des Kirchenkreises Tecklenburg veröffentlicht.

Das Engagement wird in den nächsten Jahren weitergeführt, insbesondere die Zusammenarbeit mit Akteuren in der Stadt Rheine, dem Kirchenkreis Tecklenburg und dem Kreis Steinfurt.

Unsere Gemeinde

Die Johannesgemeinde

Die Johannesgemeinde rechts der Ems in Rheine besteht seit 1924 als eigenständige Gemeinde. Sie umfasst ein flächenmäßig großes Gebiet von ca. 76 km² mit unterschiedlichen Stadtteilen. So gehört der städtische Bereich der Innenstadt Ost ebenso dazu wie der dicht besiedelte Stadtteil Schotthock, Flächen mit Industrie und Gewerbe in den nördlichen Gebieten und die ländlichen Ortsteile Rodde, Elte und Altenrheine.

Eine Sozialanalyse des Gemeindegebiets liegt für das Jahr 2008 vor. Sie hat auch heute noch weitgehend Gültigkeit. Die ausführliche Darstellung kann der Konzeption für die Gemeindegemeinschaft, Juli

2010, entnommen werden. Aktuelle Veränderungen sind soweit bekannt jeweils für das Jahr 2018 in der Umwelterklärung 2019 in ausführlicher Darstellung angegeben.

Die Gemeinde umfasst eine Größe von ca. 76 km² und erstreckt sich über mehrere, zum Teil ländliche Stadtteil. In den Stadtteilen sind wirtschaftliche Zentren (Versorgungszentren) und Zentren an den katholischen Kirchen auszumachen.

Von den ca. 78.000 Einwohnern der Stadt Rheine sind etwa 16 % evangelisch. Die meisten der 6.000 Gemeindeglieder der Johannesgemeinde leben im Stadtteil Eschendorf, die wenigsten in der Innenstadt Ost.

Die Verkehrsanbindung an die Johanneskirche mit dem ÖPNV erfolgt viertelstündlich zentral vom Omnibusbahnhof: Montag – Freitag zwischen 6:30 und 21:30 Uhr, Samstag von 7:30 bis 16:00 Uhr viertelstündlich, danach bis 21:00 zweimal je Stunde, Sonntag ab 11.00 Uhr bis 19.15 Uhr ein bis zweimal je Stunde. Das Angebot wurde somit seit 2019 erweitert.

Zum Gebäudebestand der Johannesgemeinde gehören eine Vier-Gruppen-Kindertagesstätte in der Keltentstiege, eine Friedhofskapelle an der Schmeddingstraße, die Johannes-Kirche an der Sternstraße ab 2015 das neue Gemeindehaus direkt an der Johanneskirche. Die Gebäude liegen in Eschendorf inmitten des stärksten Siedlungsbereichs der Gemeinde.

Stadt Rheine (Kreis Steinfurt, Nordrhein-Westfalen)

Die Angaben entstammen überwiegend dem Infospiegel 2018 der Stadt Rheine

Rheine ist eine westfälische große kreisangehörige Stadt an der Ems im Kreis Steinfurt und mit rd. 80.000 Bewohnern nach Münster die zweitgrößte Stadt im Münsterland. Als Wirtschaftsstandort bietet es daher eine hohe Standortqualität. In Rheine findet sich eine Vielzahl zentraler Behörden, Institutionen und Schulen. Im Einzugsgebiet wohnen etwa 400.000 Menschen.

Das Gebiet der Kirchengemeinde Johannes liegt im Bereich Rheine rechts der Ems. Hier leben mit 38.940 Personen rd. 49 % der Einwohner. Die Bevölkerungsdichte beträgt 549 Einwohner pro km². Die Verteilung auf die Stadtteile rechts der Ems sieht wie folgt aus:
Innenstadt (ca.) 1.315 - Schotthock/Baarentelgen 9.414 - Altenrheine 2.134 - Stadtberg 3.610 - Eschendorf 11.332 - Rodde/Kanalhafen 1.724 - Südesch 3.455 - Gellendorf 2.430 - Elte 2.215.

Der Anteil an Migranten beträgt 2018 etwa 10,7 %. Die vertretenen Herkunftsländer sind in abnehmender Reihenfolge Syrien, Türkei, Portugal, Kosovo, Polen, Serbien, Bulgarien, Rumänien, Niederlande, Afghanistan mit insgesamt etwa 70 % und andere.

In Rheine befinden sich 3 katholische Pfarrgemeinden mit 12 Kirchen, 2 evangelische Kirchengemeinden mit 3 Kirchen, 3 Moscheen, sowie mehrere weitere Glaubensgemeinschaften. Der Anteil der evangelischen Bevölkerung beträgt mit 12.820 Einwohnern 16 %

Das Bildungsangebot ist vielfältig. Im Stadtgebiet liegen

- allgemeinbildende Schulen: 14 Grundschulen, 1 Realschule, 1 Abendrealschule, 3 Gymnasien, 1 Abendgymnasium, 1 Gesamtschule, 4 Förderschulen, 2 Sekundarschulen, 1 Waldorfschule,
- Fachschulen: 3 Berufsbildende Schulen/Kollegs, Akademie für Berufe im Gesundheitswesen
- und weitere Einrichtungen der Weiterbildung

Rheine besitzt eine sehr gute überregionale verkehrliche Anbindung über Autobahnen, Bundesstraßen, Flughafen Münster-Osnabrück und Wasserstraßen. Die Anbindung in die Region

(Kreis Steinfurt, Landkreis Emsland) ist eher vom ländlichen Charakter geprägt und bietet abends sowie an Samstagen und Sonntagen nur wenige Verbindungen.

Wir in der Gemeinde

Unser Team

Die Arbeit in unserer Gemeinde geschieht durch hauptamtlich und nebenamtlich beschäftigte Personen. Daneben haben wir einen großen Schatz von Ehrenamtlichen.

Das seelsorgerliche Angebot decken insgesamt 3 Pfarrer mit einem Dienstumfang von 2,5 Stellen ab. Die kirchenmusikalischen Dienste verteilen sich zurzeit auf zwei nebenamtlich tätige Organisten.

Zwei Angestellte betreuen das Büro für die Gemeinde mit 45 Wochenstunden. Dieses hat 15 Stunden in der Woche für die Gemeindeglieder geöffnet. Technische Dienste, Hausmeister- und Küstertätigkeiten haben den Umfang einer vollen Stelle.

Das ergibt insgesamt einen Beschäftigungsumfang von 5 Vollzeitkräften in der Gemeinde.

Die Kindertagesstätte ist eine Tageseinrichtung für Kinder im Alter von 2 bis 6 Jahren, derzeit 85 an der Zahl, mit 2 altersgemischten Gruppen ab 2 Jahren und 2 altersgemischten Gruppen ab 3 Jahren. Die Einrichtung ist 45 h in der Woche geöffnet. Hier arbeiten 14 pädagogische Mitarbeiterinnen und eine Hauswirtschaftskraft in Teilzeit. Seit August 2014 bilden die Ev. Kindertagesstätte Johannes im Kindergartenverbund des Kirchenkreises Tecklenburg und der Dreikönigs-Kindergarten des Caritasverbandes Rheine ein Ökumenisches Familienzentrum im Verbund.

Derzeit sind etwa 150 Ehrenamtliche in der Gemeinde engagiert (Stand 2019). Die Zahl ist seit vielen Jahren hoch (2008: 120). Frauen stellen hier mit $\frac{3}{4}$ Anteil die größte Gruppe der Mitarbeitenden

24 überwiegend junge Mitarbeiter engagieren sich als „KU-Team“ und kümmern sich um die KatechumenInnen und KonfirmandInnen. Hier sind alle Altersgruppen vertreten, besonders jedoch die Jüngeren, die selbst vor kurzem konfirmiert wurden. Teilweise sind diese Ehrenamtlichen auch Team-Helfer bei den Kinderveranstaltungen (Bibelwoche mit der Jakobigemeinde und Kindersause).

Eine weitere Gruppe von Ehrenamtlichen bringen sich als Presbyter oder in diversen Ausschüssen ein: Finanz-, Bau-, Friedhofs-, Fest-, Kindergarten-Ausschuss und Umweltteam.

Im Gemeindeforum treffen sich zwei bis drei Mal im Jahr die Gruppenleitungen zum Informationsaustausch und treffen gemeinsame Vereinbarungen. Fragen zum Arbeits- und Gesundheitsschutz, zum Umweltmanagement sowie zur Beschaffung werden mit den haupt-, neben- und ehrenamtlich Mitarbeitenden auch hier besprochen.

Eher praktisch arbeiten die ehrenamtlichen Fahrer, Verteiler des Gemeindebriefes, Lektoren und Helfer bei verschiedenen Veranstaltungen.

Ohne diese große Zahl ehrenamtlich engagierter Gemeindeglieder, über die wir uns sehr freuen, wäre unsere Arbeit nicht möglich. Als kleines Dankeschön veranstalten wir möglichst jährlich ein Fest für diese Personengruppe.

Angebote der Johannesgemeinde und die Teilnehmenden

Zurzeit besteht das Angebot aus etwa einem Dutzend regelmäßigen Veranstaltungen. Die größte Teilnehmergruppe ist die der Kinder und Jugendlichen in KU, Kinderbibelwoche, usw.

Musikalische Gruppen in der Gemeinde sind Chor und Posaunenchor, erster mit hauptsächlich Frauen in der Altersgruppe ab 50 Jahren besetzt, letzter besteht hauptsächlich aus männlichen, auch jüngeren Bläsern.

Neben der Bibelstunde, an der regelmäßig einige der Generation „40 +“ teilnehmen, finden unter der Leitung jeweils eines Pfarrers seit vielen Jahren für die Senioren die Frauenhilfe und der Altenclub je zwei Mal im Monat statt.

Seit Anfang 2010 trifft sich einmal monatlich die Frauengruppe „Mittendrin“, die für jede Altersgruppe offen ist.

Aus dem Kreis der Gemeindeglieder, die aus den Ländern der ehemaligen Sowjetunion zugewandert sind, hat sich eine regelmäßige Gruppe „Die Brücke“ gebildet.

Das Gemeindehaus ist daneben auch Ort für Veranstaltungen und Treffen Dritter.

Bisher fanden jährlich knapp 20 Veranstaltungen im Kirchenraum oder im Gemeindehaus statt. Der Reigen reichte von Konzerten, Ausstellungen und Vorträgen bis zu den Gemeinde-festen.

Außergewöhnliche Veranstaltungen wecken auch das Interesse von Besuchern, die man sonst nicht in der Gemeinde sieht.

Im Jahr 2020 konnte wegen der Corona-Pandemie nur ein Teil der geplanten Veranstaltungen und dies nur mit stark beschränkter Teilnehmerzahl durchgeführt werden. Alternativ wurden in dieser Zeit zusätzliche Angebote über das Internet entwickelt. So erfolgte der Konfirmandenunterricht über eine eigene Lernplattform, Andachten, Rundbriefe, Gottesdienste wurden zusätzlich in digitaler Form erstellt.

Unser Leitbild

Von Januar 2009 bis Sommer 2010 hat eine Gruppe von Gemeindegliedern und den Pfarrern unter Anleitung von zwei Gemeindeberatern der Evangelischen Kirche von Westfalen eine Konzeption erarbeitet.

Unter dem Leitmotiv „Begegnen am Brunnen des Lebens“ besitzt dieses Leitbild drei Elemente: den Brunnen, die Begegnungen am Brunnen, das Leben selbst - Grund und Ziel des Bildes.

Das Evangelium (Johannes, 4. Kapitel, Vers 4 und folgende) weist den Weg, wie wir miteinander zu guten Begegnungen kommen und Trennendes überwinden. Die Begegnungen in unserer Gemeinde sollen in diesem Bewusstsein gestaltet und entwickelt werden, damit man sagt: „Die Johannesgemeinde ist ein Ort für Begegnungen, die dem Leben gut tun.“

Als Kernfelder der Kirchengemeinde werden darin insbesondere folgende Bereiche benannt:

Wir machen uns auf den Weg zu den Menschen

Wir sind offen und einladend

Wir feiern lebendige Gottesdienste

Wir begleiten Menschen

Wir bieten Orientierung

Wir machen uns stark für Menschen

Wir machen Menschen Mut zum Glauben
 Wir nehmen gesellschaftliche Verantwortung wahr
 Wir laden zu aktiver Mitgestaltung und Beteiligung ein
 Wir fördern die weltweite Ökumene mit anderen Kirchen

Zur Umsetzung von Umweltzielen in den ausgeführten Kernfeldern wurden ausdrücklich benannt die Verwendung fair gehandelter Produkte steigern sowie „Grüner Hahn“ - Zertifizierung über 2011 hinaus.

Das Presbyterium hat inzwischen eine Arbeitsgruppe beauftragt, im Jahr 2021 das Leitbild zu überprüfen und unter Berücksichtigung aktueller Herausforderungen fortzuschreiben.

Das Presbyterium hat 2007 mit der Einführung des Umweltmanagements nachstehende Umweltleitlinien (nächste Seite) formuliert.

Wesentliche Themen des Umweltmanagements

Portfolio

Die relevanten Umweltaspekte hat die Kirchengemeinde über eine Portfolioanalyse bewertet. Die wesentlichen Nachhaltigkeitsthemen wurden bereits bei der Einrichtung des Umweltmanagementsystem identifiziert. Eine Aktualisierung wird kontinuierlich im Gespräch zwischen Umweltteam, Leitung und den Mitarbeitenden (Gemeindeforum) fortentwickelt.

| | | | | |
|--|--------|----------------------------------|--|---|
| Bedeutung für Stakeholder (Interessengruppen) | hoch | Klimaschutz | Umweltmanagement Nachhaltige Beschaffung Stakeholder Engagement | Nachhaltigkeitsstrategie Energieeffizienz Nachhaltigkeits- kommunikation |
| | mittel | Energiewende | Mitarbeiterzufriedenheit Bewahrung der Schöpfung Glaubwürdig handeln | Globale Gerechtigkeit Partnerschaft |
| | gering | Biodiversität Wasserverbrauch | Personalentwicklung Gesellschaftliches Engagement | Risikomanagement Unternehmenskultur Nachhaltigkeit |
| | | gering | mittel | hoch |

Strategische Relevanz (Handlungsbedarf)

Wesentlichkeitsmatrix (Portfolio)

Neben dem kirchlichen Ziel „Bewahrung der Schöpfung“ berücksichtigt die Analyse Zielvorgaben der Politik (wie „Klimaschutz“, „Globale Gerechtigkeit“) und die Erwartungshaltung der Mitglieder und Zivilgesellschaft („glaubwürdig handeln“).

Die Punkte sind in Handlungsfeldern zusammengefasst. Dabei ist die Einschätzung des Handlungsbedarfs und die Bewertung der Leitung entscheidend.

Umweltleitlinien

Wir glauben, dass wir diese Erde und unser Leben dem Wirken des dreieinigen Gottes verdanken. Die Verantwortung für den Erhalt seiner Schöpfung sehen wir als Grundauftrag christlicher Lebensgestaltung an. Darin sehen wir uns insbesondere durch das biblische Wort in 1. Mose 2,15 bestärkt: „Und Gott, der Herr, nahm den Menschen und setzte ihn in den Garten Eden, dass er ihn bebaue und bewahre.“

Die Bewahrung der Schöpfung ist eine zentrale Aufgabe der Kirche in all ihren Handlungsfeldern. Wir verstehen uns als Geschöpf unter allen Mitgeschöpfen. Verantwortung für unsere Mitwelt bedeutet ebenso Solidarität mit Menschen in anderen Teilen der Welt wie Rücksichtnahme gegenüber allem, was zur Schöpfung Gottes gehört: Erde, Luft, Wasser, Tiere und Pflanzen. In Verbundenheit mit dem Konziliaren Prozess für Frieden, Gerechtigkeit und Bewahrung der Schöpfung streben wir eine weltweite gerechte Entwicklung im Einklang mit der Schöpfung an.

Wir verpflichten uns daher, mit Rohstoffen sinnvoll und sparsam umzugehen. Bei allen Vorhaben sowie bei der Planung von Baumaßnahmen und bei Investitionsentscheidungen wird geprüft, ob sie der Maßgabe, die Umwelt so gering wie möglich zu belasten, gerecht werden. Bei langfristig wirkenden Maßnahmen berücksichtigen wir

die voraussehbaren Auswirkungen auf die Schöpfung. Wir sind in Abwägung ökologischer und wirtschaftlicher Gesichtspunkte auch bereit, Maßnahmen umzusetzen, die auf kurze Sicht höhere Kosten verursachen, wenn der Gewinn in ökologischer Hinsicht dies rechtfertigt.



Wir berücksichtigen umweltverträgliche Verbrauchsmaterialien und vermindern bzw. vermeiden Abfall. Wir reduzieren den Energie-, Wasser- und Materialverbrauch in den kirchlichen Gebäuden. Wir bevorzugen umweltfreundliche Produkte, Verfahren und Dienstleistungen, bei landwirtschaftlichen Erzeugnissen achten wir auf kurze Versorgungswege und bevorzugen regionale und fair gehandelte Produkte. Wir weisen unsere Geschäftspartner auf diese Leitlinien hin und streben eine Unterstützung auch bei diesen an.

Zur Umsetzung dieser Leitlinien vereinbaren wir ein

Umweltprogramm und erstellen regelmäßig eine Ökobilanz. Wir machen Schöpfungsverantwortung und Umwelterziehung in der Verkündigung, in kirchlichen Gruppen und in der Kindertagesstätte zum Thema. Wir verfolgen umweltgerechte Maßnahmen bei der Bewirtschaftung unserer Liegenschaften und des Friedhofes. Wir fördern die Aus- und Weiterbildung der Verantwortlichen, informieren und beteiligen unsere Mitarbeiter und die Öffentlichkeit und tauschen unsere Erfahrungen mit anderen Stellen und Einrichtungen im Kirchenkreis, in der Region und in der Stadt aus. Durch regelmäßige Umweltberichte informieren wir über unsere Umweltziele, die daraus resultierenden Maßnahmen und deren Ergebnisse, um Verständnis und Unterstützung zu erhalten.

Wir verpflichten uns zur Einhaltung der relevanten Umweltgesetze und Vorschriften sowie zur stetigen Verringerung bzw. Verhütung von Umweltbelastungen. Wir verpflichten uns ebenfalls zur kontinuierlichen Verbesserung des betrieblichen Umweltschutzes, überprüfen regelmäßig unsere Ergebnisse und aktualisieren das Umweltprogramm.

*Das Presbyterium
der Ev. Kirchengemeinde
Johannes zu Rheine*

Rheine, den 24. Mai 2007

Lebensweg der Produkte

Durch die EMAS-Norm kommt auch dem Lebensweg der Produkte einer Organisation größere Bedeutung zu.

Unsere Kernaufgabe als Kirche ist eine theologische. Die Kirchengemeinde baut ein Umweltmanagement auf, um Schöpfungsverantwortung nicht nur zu predigen, sondern auch zu leben. In der theologischen Arbeit als Kernaufgabe schlägt sich das Engagement für die Schöpfung auch praktisch nieder. Gottesdienste zur Schöpfung, Andachten zum Klimafasten, Radtouren und Informationen zur Nachhaltigkeit bei Gemeindeveranstaltungen, pädagogische Arbeit zur Nachhaltigkeit im Konfirmandenunterricht sowie mit Kindern und Eltern der Kindertagesstätte und die Beteiligung an den Klimaschutzprogrammen im Kreis Steinfurt und in der Stadt Rheine sind Teil dieser praktischen Arbeit und somit Teil des Umweltprogrammes der Kirchengemeinde Johannes.

Kontext der Gemeinde

Für die Umsetzung der Ziele ist es von großer Bedeutung, welche Interessensgruppen und welche Erwartungen und Erfordernisse dieser Interessensgruppen für das Umweltmanagementsystem relevant sind. Interessensgruppen sind z.B. die Gemeindeglieder, Eltern und ihre Kinder in der Kindertagesstätte, Besucher der Gottesdienste und Veranstaltungen, die Mitarbeiter- und Mitarbeiterinnen, Kundenkreis, die Nachbarschaft, und Behörden.

Der Kontext umfasst bedeutende interne und externe Themen inklusive der Umweltzustände, die auf die Organisation einwirken oder durch die Organisation beeinflusst werden. Diese Rahmenbedingungen beeinflussen die Organisation in ihrer Fähigkeit, ihre beabsichtigten Ziele in Bezug auf das Umweltmanagement zu erreichen und sind beim Aufbau und Betrieb des Umweltmanagementsystems zu berücksichtigen.

Der Kontext einer Kirchengemeinde bestimmt an verschiedenen Stellen, wie sich die Umweltauswirkungen einer Kirchengemeinde verändern und welche z.B. finanziellen Möglichkeiten die Kirchengemeinde hat, Maßnahmen zu ergreifen, um Ihre Umweltauswirkungen zu verringern.

Landeskirchlicher Kontext

Die Landessynode der Evangelischen Kirche von Westfalen (EKvW) beschließt den Haushalt und den Stellenplan. Sie erstellt auch eine mittelfristige Finanzplanung und beschließt die kirchlichen Gesetze. Hier regelt z.B. das Finanzausgleichsgesetz (FAG), welche Finanzmittel die Kirchenkreise, eine synodale Gemeinschaft von eigenständigen Gemeinden, in der Regel je Gemeindeglied zugewiesen bekommen.

Die Landeskirche verfolgt Klimaschutzziele. Wesentlicher Bestandteil ist die Beratung durch die Klimaschutzagentur. In diesem Zusammenhang werden unterschiedliche Projekte angeboten. Das Grüne Hahn Büro unterstützt Kirchengemeinden und Einrichtungen bei der Umsetzung des Umweltmanagements beziehungsweise eines Energiemanagements. Über die Informationen des Büros Zukunft einkaufen kann der Einkauf nach öko-fair-sozialen Kriterien optimiert werden.

Das Finanzaufkommen der Landeskirche wird sich nach den aktuellen Prognosen durch den demografischen Wandel ab ca. 2025 verringern.

Kirchliche Rahmenbedingungen im Kirchenkreis Tecklenburg

Die Kirchengemeinde gehört zum Kirchenkreis Tecklenburg, in dem 17 Kirchengemeinden in einer Finanzgemeinschaft zusammengeschlossen sind. Die Synode des Kirchenkreises bestimmt jährlich die Verteilung der Kirchensteuermittel nach einem festgelegten Verteilungsschlüssel. Kirchengemeinden, Tageseinrichtungen für Kinder, Diakonisches Werk und Jugendbildungsstätte erhalten jeweils einen Anteil an den von der Landeskirche zugewiesenen Mitteln. Der Kirchenkreis übernimmt im Wesentlichen Ausgaben für den Pfarrdienst und Verwaltungsaufgaben, sowie für synodale Dienste wie Multiplikatorenstelle sexualisierte Gewalt, Schulreferat, kreiskirchliche Öffentlichkeitsarbeit, Stellen für Jugendreferenten, Trägeranteil für Schule „In der Widum“. Er unterstützt Kirchengemeinden bei größeren Maßnahmen zur Substanzerhaltung oder bei Zukunftsinvestitionen, für die Rücklagen bereitgehalten werden.

Der Kirchenkreis hat ein Klimaschutz –Teilkonzept erstellt, in dem die Gebäudesubstanz erfasst und bewertet wurde. Für die Umsetzung von Maßnahmen wurde ein Klimaschutzfonds eingerichtet, der energetische Sanierungsmaßnahmen zum Schwerpunkt hatte. Das Programm läuft mit Restmaßnahmen 2020 aus. Ein Beschluss zur Fortsetzung wird für die Synode im Sommer 2021 vorbereitet. Für nachhaltiges Handeln insbesondere im Bereich der Beschaffung und bei Veranstaltungen wurde 2018 ein Grundsatzbeschluss für eine Beschaffungsordnung gefasst. Für ein zukünftiges Mobilitätskonzepte wurden 2019 erste Beschlüsse gefasst.

Kommunen engagiert in Klimaschutz.

Die Stadt Rheine erstellte im Jahr 2009 ein Integriertes Klimaschutz- und Klimaanpassungskonzept und behandelte darin bereits erste Grundlagen zur Treibhausgasbilanzierung, zur Zielgruppenansprache und zu den primären Handlungsfeldern Wirtschaft, Mobilität und Privathaushalte.

Der Kreis Steinfurt und die Stadt Rheine (Nordrhein-Westfalen) sowie die Stadt Osnabrück und der Landkreis Osnabrück (Niedersachsen) haben 2012 als vier von bundesweit 19 Kommunen den Zuschlag für das Förderprogramm „Masterplan 100 % Klimaschutz“ des Bundesministeriums für Umwelt, Naturschutz und nukleare Sicherheit erhalten.

Damit ist diese Region ausgewählt worden, modellhaft zu zeigen, wie mit kommunalen Strategien bis 2050 die Treibhausgasemissionen um 95 Prozent gegenüber 1990 reduziert werden und der Endenergiebedarf um 50 Prozent gesenkt werden kann. Hierzu findet regelmäßig ein Austausch zwischen den Programmen dieser Modellkommunen („Klimagipfel“) statt.

Im Projekt Global Nachhaltige Kommune in NRW (GNK NRW) wurde für den Kreis Steinfurt eine komplexe Nachhaltigkeitsstrategie erarbeitet, die 2018 beschlossen wurde und seitdem umgesetzt wird. Bei der Entwicklung der Nachhaltigkeitsstrategie für den Kreis Steinfurt wurden aus den 17 Zielen für nachhaltige Entwicklung der Agenda 2030 der Vereinten Nationen Ziele und Maßnahmen für den Kreis Steinfurt abgeleitet. Die Evangelischen Kirchenkreise im Münsterland waren bei der Entwicklung als Mitglied im Beirat für Klimaschutz und Nachhaltigkeit beteiligt.

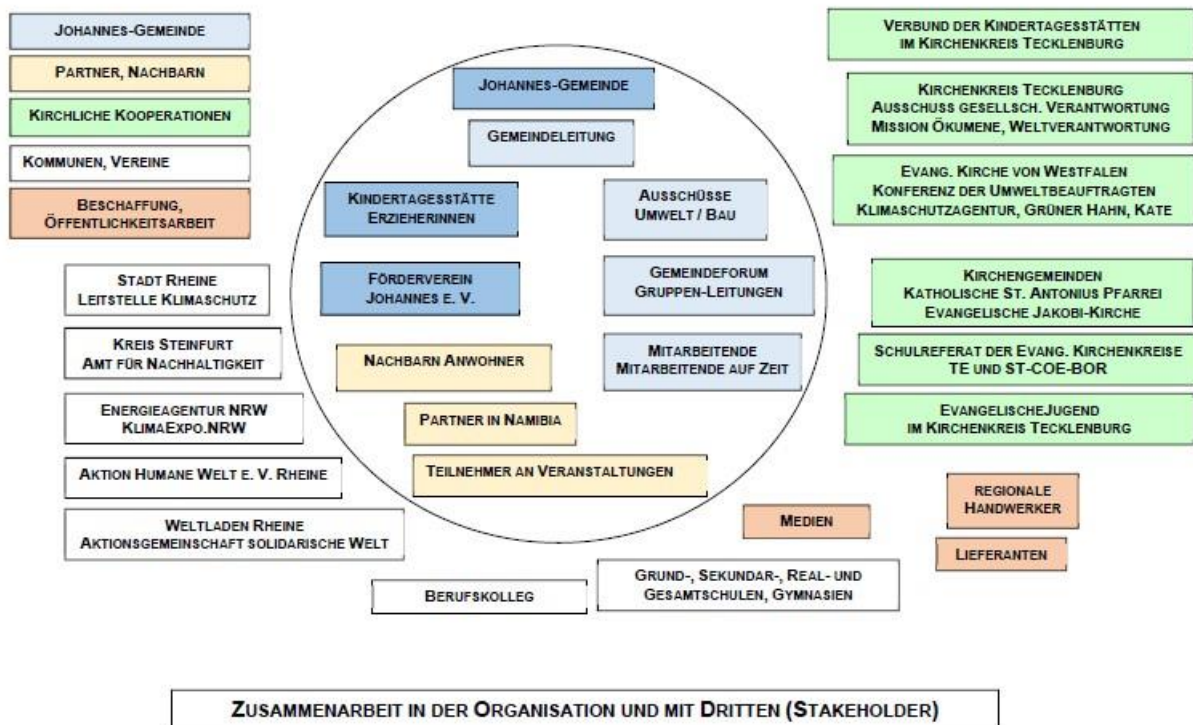
Weitere Interessengruppen

Im Zuge der Bestandsaufnahme wird in unregelmäßigen Abständen mit den Versorgungsunternehmen für Strom, Gas und Wasser, mit der Stadt Rheine als Träger der kommunalen Abfallbeseitigung sowie mit den Lieferanten für Büroausstattung, Reinigungsmaterialien und

Druckerzeugnissen Kontakt aufgenommen, um Verbesserungen beim Einsatz umweltrelevanter Stoffe zu erreichen.

Die Kirchengemeinde arbeitet mit einer Vielzahl von Behörden, kirchlichen Einrichtungen, Vereinen, Lieferanten und mit den benachbarten katholischen und evangelischen Kirchengemeinden zusammen.

Eine Übersicht der Zusammenarbeit innerhalb der Gemeinde und mit Dritten zeigt die nachfolgende Abbildung (Stakeholderkarte).



In der Stadt Rheine beteiligt sich die Johannesgemeinde am Integrierten Klimaschutz- und Klimaanpassungskonzept, mit dem die Stadt am Wettbewerb „Aktion Klimaplus NRW Klimakommune der Zukunft“ teilnimmt. Sie ist Mitglied in der Steuerungsgruppe zum Fair Trade Town Prozess in Rheine. Hierüber ist auch eine Zusammenarbeit mit dem Kreis Steinfurt im Bereich „Global nachhaltige Kommune“ gegeben.

Die Ev. Kirchengemeinde Johannes zu Rheine ist in Partnerschaften mit den Kirchenkreisen Wesel im Rheinland und Otjiwarongo in Namibia eingebunden. Hier wird beispielhaft ein Projekt zum Gartenbau entwickelt. Mit dem Projekt „Land ist Leben in Nord und Süd – global nachhaltige Landwirtschaft und Ernährungswende“ wird im Münsterland und mit Partnern in Simbabwe und Namibia ein Beitrag zur Umsetzung der UN-Nachhaltigkeitsziele geleistet.

Für die Schulung von Mitarbeitern ist ein Schulungsprogramm erstellt worden, das Schulungsangebote der Berufsgenossenschaft, der Landeskirche und des Kirchenkreises aus den Tätigkeitsfeldern der haupt- und nebenamtlichen Mitarbeiter und Mitarbeiterinnen zusammenfasst.

Die Kirchengemeinde führt regelmäßig Informationsveranstaltungen für unterschiedliche Zielgruppen zum Klimaschutz und zur Gerechtigkeit (Grüner Hahn, Klima-Allianz, Zukunft einkaufen,

Zukunftsfähiges Deutschland, Klima der Gerechtigkeit, Woche der Sonne, Schöpfungssonntag) durch. Gemeindeglieder, Nutzer der kirchengemeindlichen Räume (Gottesdienstbesucher, Mieter, Kita-Kinder und –Eltern) sowie Haupt- und ehrenamtlich Mitarbeitende werden als Zielgruppe dabei berücksichtigt.

Mit den kommunalen Schulen finden regelmäßig gemeinsame Veranstaltungen – z. B. zur Einschulung, zur Entlassfeier, aber auch zu besonderen Anlässen statt. Hier werden auch unter Beteiligung der islamischen Moscheegemeinden Themen zur Bewahrung des Friedens und der Schöpfung eingebracht.

Risiken und Chancen

Ziel der Bestimmung und Berücksichtigung von Risiken und Chancen ist, unerwünschte Auswirkungen auf die Umwelt und die eigene Organisation frühzeitig zu erkennen und durch entsprechende Maßnahmen zu verhindern oder zu reduzieren.

Risiken und Chancen ergeben sich im Zusammenhang mit den Umweltaspekten, den bindenden Verpflichtungen (z.B. Rufschädigung bei Nichterfüllung oder Reputationsgewinne bei Übererfüllung) sowie den internen und externen Themen des Kontexts (z.B. rechtliche Verschärfungen werden nicht rechtzeitig erkannt).

Relevant für die Kirchengemeinde ist die Wahrnehmung „Glaubwürdigen Handelns“ bei ihren Mitgliedern, Mitarbeitenden, Kunden (Besuchern von Gemeindeveranstaltungen, Eltern und Kinder der Kindertagesstätte) und Lieferanten. Für kommunale und kirchliche Stellen ist eine verlässliche Zusammenarbeit unter Beachtung der relevanten Rechtsvorschriften ebenso bedeutsam wie die Mitwirkung bei der Umsetzung von gesellschaftlichen Zielen wie „Umweltschutz“, „Nachhaltigkeit“, globale Entwicklungsziele (SDG's). Über die Öffentlichkeitsarbeit wird das Handeln der Gemeinde einer breiteren Öffentlichkeit vermittelt. Als kirchliche Einrichtung unterstützt die Kindertagesstätte mit dem Familienzentrum ebenso wie die Kirchengemeinde den Aufbau der Zivilgesellschaft.

Mögliche Chancen durch das Engagement liegen in einer Erhöhung der Glaubwürdigkeit, Gewinnung neuer Ehrenamtlicher, Vorbildwirkung für z.B. Kommune, andere Organisationen und Gemeindeglieder. Konkrete Verbesserungen können auch sein, Energiekosten zu senken Umweltbildung in der Kita zu stärken, Lebensräume für bedrohte Arten zu schaffen, Umweltziele global auch in Partnerschaften weltweit aufzugreifen. Durch Umsetzung von Arbeits- und Gesundheitsschutzmaßnahmen wird zudem ein breiteres Bewusstsein und Verständnis für sicheres Verhalten geschaffen. Die Teilnahme an Wettbewerben kann ebenfalls regional und überregional auf die Gemeinde aufmerksam machen.

Mögliche Risiken, denen wir mit dem Umweltmanagement entgegenwirken können, sind z. B. Sicherheitsmängel (im Brandschutz, im Umgang mit Gefahrstoffen insb. auch wassergefährdenden Stoffen) oder unzureichende Umsetzung von Arbeitsschutzmaßnahmen. Im Haushalt schlagen fehlende Gelder für anstehende Sanierungen oder Kostensteigerungen bei den Energiekosten zu Buche. Fördermittel sind oft zeitlich und in der Höhe begrenzt, oder es fehlen Kenntnisse und eine geeignete Beratung über Antragsbedingungen. Hemmend für die Umsetzung kann auch beispielsweise eine zu geringe Unterstützung des Umwelt-Teams sein.

Um die Chancen auf positive Ereignisse zu erhöhen, ist eine grundlegende Bedingung der intensive Kontakt zu den Leitungsgremien sowie die breite Verankerung „an der Basis“. Die identifizierten Risiken und Chancen prägen auch weiterhin die Arbeit in Gemeinde und Kindertagesstätte.

Während der Abfassung des Berichtes sind die Einflüsse der Corona-Pandämie auf die Gemeindegarbeit und den Betrieb der Kindertagesstätte bis hin zu vorübergehenden Schließungsmaßnahmen weiterhin relevant. Insbesondere ein „Abwandern“ aus den Gruppenaktivitäten ist zu befürchten. Allerdings ist auch zu beobachten, dass die verfolgten Ziele und fortgeführten Aktivitäten, teilweise auch in neuen Medien, für Vertrauen bei den Mitgliedern geführt haben. Welche Auswirkungen dies in der nächsten Zeit auf die weitere Arbeit haben wird, ist derzeit noch nicht abschließend bewertbar.

Umweltmanagement

Umweltaspekte, Relevanz

Die Ermittlung von direkten und indirekten Umweltauswirkungen ist ein wesentlicher Bestandteil eines Umweltmanagementsystems. Direkte Umweltaspekte sind eng mit den Tätigkeiten der Gemeinde verbunden und können kontrolliert werden. Indirekte Umweltaspekte werden durch Wechselbeziehungen mit Dritten verursacht. Auch wenn sie nur begrenzt beeinflusst werden können, ist es wichtig sich dieser Aspekte und möglicher Rückwirkungen bewusst zu werden.

| Direkte Umweltaspekte |
|--|
| Energieverbrauch Strom und Wärme (Erdgas) für den Betrieb der Gebäude sind die wesentlichen Energieverbraucher. Steigende Kosten und Vermeidung schädlicher CO ₂ Emissionen sind bestimmende Faktoren für den Haushalt der Gemeinde. |
| Wasserverbrauch Der Wasserverbrauch ist im Wesentlichen abhängig vom Nutzerverhalten und den Nutzungszahlen. Es werden stark steigende Frisch- und Schmutzwasserabgaben verzeichnet. |
| Trennen und Entsorgen von Abfall Das Trennen von Abfällen entsprechend Abfallsatzung wird in der Regel angenommen. |
| Einfluss auf Biodiversität Der Einfluss ist unter Berücksichtigung der städtischen Struktur mit wenig Freiflächen beschränkt. |
| Ausstoß von Emissionen Hier sind im Grunde CO ₂ Emissionen zu benennen. Einflussmöglichkeiten sind durch Wahl von Anbietern und geeigneten Produkten (Strom, Gas, elektrische Geräte, Fahrzeuge, Papier) gegeben. Lärm haben wir als nicht relevant bewertet. |
| Einhaltung von Rechtsvorschriften Die Einhaltung von Rechtsvorschriften ist für die Verringerung und Vermeidung von negativen Umweltauswirkungen unabdingbar. |

| Indirekte Umweltaspekte |
|--|
| <p>Beschaffung, Einkauf</p> <p>Glaubhaft handeln ist für Kirchengemeinden ein wesentliches Merkmal. Die Berücksichtigung von sozialen, ökologischen, nachhaltigen Kriterien bei der Beschaffung und bei der Auswahl der Lieferanten ist ein sichtbares und starkes Zeichen ihrer Verantwortung.</p> |
| <p>Bildung</p> <p>Im Bildungshandeln ist neben der Qualität der Angebote auch das glaubwürdige Handeln (Reputation) für eine auf Dauer angelegte Arbeit wichtig.</p> |

Umweltbestandsaufnahme

Die Umweltauswirkungen konzentrieren sich im Wesentlichen auf zwei Schwerpunkte:

- Kindertagesstätte mit der erzieherischen Arbeit mit Kindern und
- Johanneskirche / Gemeindehaus mit gottesdienstlicher Arbeit und vielfältigen Angeboten für die Gemeindeglieder.

Umweltdaten werden seit 2006 im Umweltmanagementsystem systematisch erfasst.

Das Jahr 2013 bedeutete für den Standort Kirche / Gemeindehaus einen Umbruch, da mit dem Neubau des Gemeindehauses eine energetische Sanierung durchgeführt werden konnte. Mit einer Verkleinerung der Nutzungsfläche erfolgte zudem eine Anpassung an die zukünftig erwartete Zahl von Gemeindegliedern.

Als Ergebnis einer umfassenden Umweltbestandsaufnahme ergibt sich folgende Bilanz der direkten und indirekten Umweltauswirkungen in unserer Gemeinde für diese beiden Schwerpunkte. Dargestellt werden die Daten für die letzten drei Jahre 2018 bis 2020.

Abfall

Die Abfalltrennung entsprechend der Satzung der Stadt Rheine wird seit Jahren bereits von Mitarbeitern und Gruppen gut akzeptiert. Reduzierung von Verpackungsmüll wird in Einrichtungen und von Gruppen bereits beim Einkauf beachtet.

Das Abfallaufkommen betrug nach Tonnengröße 2018 bis 2020 49,94 m³.

| Abfall | 2018 | 2019 | 2020 |
|--------------------------------------|--------------|--------------|--------------|
| Abfall gesamt (m³) | 49,94 | 49,94 | 49,94 |
| Restabfall | 18,00 | 18,00 | 18,00 |
| Bioabfall | 9,00 | 9,00 | 9,00 |
| Papier | 8,64 | 8,64 | 8,64 |
| Wertstoffsack | 14,30 | 14,30 | 14,30 |

Der Abfall wird getrennt nach Bioabfall, Altpapier, Wertstoffen und Restmüll erfasst. Der Anteil von Restmüll beträgt ungefähr 36 %, Papier 17 %, Wertstoffe (gelber Sack) 29 %, Bioabfall 18 %.

Andere verwertbare Stoffe (Glas) werden bisher mengenmäßig nicht erfasst. Leuchtmittel, Farben und andere Schadstoffe werden gesondert gesammelt und am Wertstoffhof der Stadt Rheine entsorgt. Eine Sammlung besonderer Stoffe (Kleidung, Schuhe, Kerzen, Wertstoffe, Handys) wird genutzt.

In der Kindertagesstätte werden Speisereste aus der Über-Mittag-Verpflegung vom Lieferanten entsorgt.

Elektrische Energie

Die Verbrauchsdaten der Kirche und des Gemeindehauses sind zusammengefasst, da ein gemeinsamer Stromanschluss für Kirche und Neubau genutzt wird. Eine getrennte Auswertung ist intern über die Anlage möglich. Die Nutzungsdaten der Jahre bis 2018 sind von Bautätigkeiten (Restarbeiten Gemeindehaus, Erneuerung der Heizung und Renovierung der Kirche) überlagert, die bis in das Jahr 2019 andauern.

Der erhöhte Stromverbrauch an der Kirche in 2018 ist auf den Ausfall der Heizung und Betrieb einer Notheizung mit Konvektor sowie die Bautätigkeiten zurückzuführen. Veranstaltungen wurden teilweise während dieser Zeit in die Gemeinderäume verlegt.

Der erhöhte Verbrauch an Kirche / Gemeindehaus konnte bis zum Berichtszeitraum nicht geklärt werden, wird aber weiterverfolgt.

| Elektrische Energie | 2018 | 2019 | 2020 |
|---------------------------|---------------|---------------|---------------|
| Strom gesamt (kWh) | 20.937 | 29.915 | 21.385 |
| Kirche / Gemeindehaus | 9.600 | 18.960 | 11.040 |
| Kindertagesstätte | 11.337 | 10.955 | 10.345 |

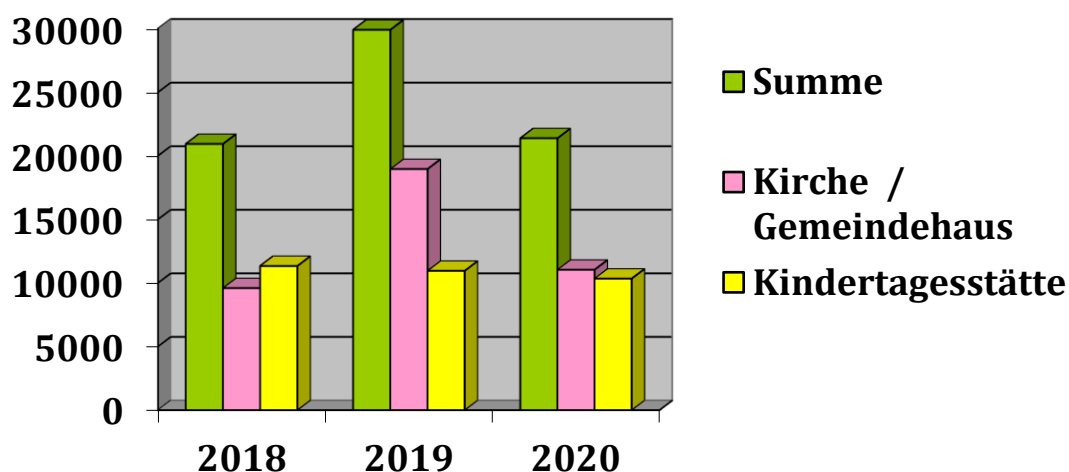


Abbildung 1 Stromverbrauch (kWh)

An der Kindertagesstätte wird das zusätzliche Angebot der U3-Betreuung stark genutzt. Hier nutzen inzwischen mehr als 2/3 der betreuten Kinder das angebotene Mittagessen. Aufwärmen des Essens, Geschirrspülen und Wäschewaschen für die Kleinkindbetreuung haben den Stromverbrauch an der Kindertagesstätte in den Vorjahren steigen lassen, mit Investitionen in Beleuchtung, elektrische

Geräte und Heizungssteuerung konnten die Verbräuche wieder gesenkt werden. Für 2020 liegt zum Berichtszeitraum nur der Ablesewert vor, der Rechnungsbeleg steht noch aus.

Im Jahr 2020 führten die Corona-Schutzmaßnahmen zu einer Reduzierung der Nutzung mit Auswirkungen auf die Verbräuche für Strom, Gas, Wasser.

Wärme-Energie (Gas)

Für die Heizung wird Erdgas aus dem Netz der Stadtwerke für Rheine genutzt.

Der Bedarf an Wärmeenergie wird unter Berücksichtigung der Witterungsbereinigung dargestellt, die unterschiedliche Temperaturen in einzelnen Jahren mit einem Korrekturfaktor versieht. Für die Daten wird der Klimafaktor, ermittelt vom DWD für den Bereich Postleitzahl 48429 verwendet.

Der Verbrauch an Wärmeenergie betrug insgesamt und witterungsbereinigt

| Wärmeenergie | 2018 | 2019 | 2020 |
|--|----------------|----------------|----------------|
| Wärme (Erdgas) gesamt (kWh) | 233.123 | 232.684 | 218.176 |
| Kirche / Gemeindehaus | 126.097 | 125.174 | 118.026 |
| Kindertagesstätte | 107.026 | 107.510 | 100.150 |
| Wärme witterungsbereinigt (kWh) | 286.741 | 283.874 | 283.629 |
| Kirche / Gemeindehaus | 155.099 | 152.712 | 153.434 |
| Kindertagesstätte | 131.642 | 131.162 | 130.195 |

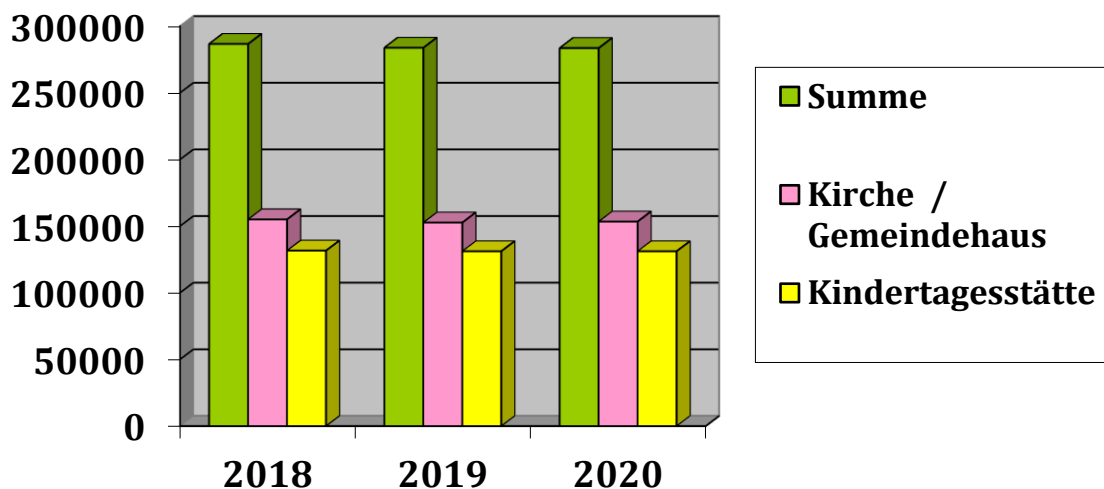


Abbildung 2 Wärmeverbrauch (kWh, witterungsbereinigt)

Die Heizungsanlage wird gemeinsam in den Gebäudeteilen Kirche und Gemeindehaus betrieben.

Der Verbrauch der Kindertagesstätte lag witterungsbereinigt 2016 etwas über dem Niveau der Vorjahre. Zum Jahresende war ein Ausfall der Heizungssteuerung zu vermerken. Wegen fehlender

Ersatzteile und zur Reduzierung des Energieeinsatzes erfolgte 2018 ein Austausch der betagten Anlage.

In der Kirche wurde die Heizungsanlage im Herbst 2014 mit dem Gemeindehaus erneuert, Ende 2014 fiel die gesamte Fußbodenheizung im Kirchenschiff aus, so dass eine Behelfslösung installiert werden musste. Die Installation der neuen Fußbodenheizung und damit verbunden eine Sanierung des Innenraums der Kirche erfolgte Ende 2018 bis zum Frühjahr 2019. Die zukünftige Nutzung und Verbrauchsentwicklung ist nach dem Neubau des Gemeindehauses und der Grundsanierung der Kirchenraumheizung weiterhin in den Blick zu nehmen, um eine optimale Bewirtschaftung zu ermöglichen. Eine Konsolidierung wird erst nach Abschluss der Umbaumaßnahmen an der Kirche möglich sein und Aufnahme eines geregelten Betriebs – ohne die im Jahr 2020 erforderlichen Schließungsmaßnahmen möglich sein.

Wasser / Abwasser

Unsere Gemeinde wird von den Stadtwerken für Rheine mit Trinkwasser aus dem Wasserwerk Hemelter Bach versorgt. Das Trinkwasser stammt aus dem Grundwasser, das zum Teil mit Bachwasser angereichert wird.

Der Verbrauch an Kirche und Gemeindehaus sind zusammengefasst, da mit dem Neubau in der Kirche lediglich zwei Handwaschbecken als Verbrauchsstellen vorhanden sind.

Die Kindertagesstätte betreut bei 85 Plätzen etwa 70 Kinder über Mittag sowie U3 Kinder.

Das Abwasseraufkommen entspricht dem Trinkwasserverbrauch. Das Abwasser aus den Bereichen Küche, Hauswirtschaft und Sanitärobjekte wird in die Kanalisation eingeleitet. Wasser gefährdende Stoffe sind in einem Gefahrstoffkataster aufgenommen. Dieses wird regelmäßig aktualisiert.

| Wasser | 2018 | 2019 | 2020 |
|--------------------------------------|------------|------------|------------|
| Wasser gesamt (m³) | 560 | 560 | 475 |
| Kirche / Gemeindehaus | 51 | 51 | 41 |
| Kindertagesstätte | 509 | 509 | 434 |

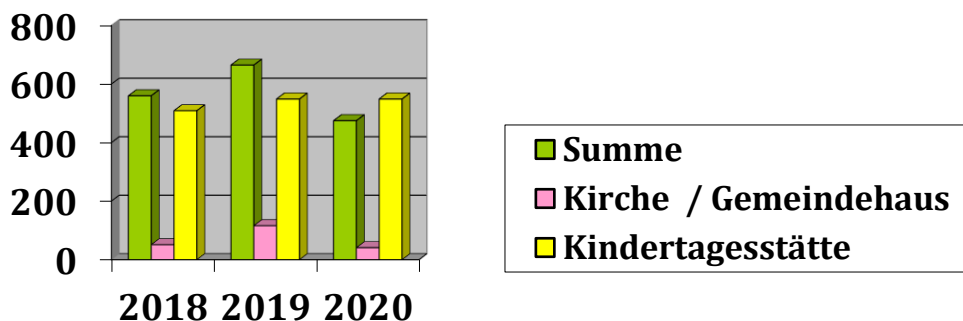


Abbildung 3 Wasserverbrauch (m³)

Biodiversität

Kirche, Gemeindehaus und Kindertagesstätte umfassen bis 2014 eine Fläche von 8.500 m², davon waren 3.080 m² oder 36 % überbaut. Mit dem Neubau des Gemeindehauses beträgt die Gesamtfläche rund 6.500 m², die überbaute und somit versiegelte Fläche beträgt etwa 3.000 m², also 46 %.

Im Jahr 2018 wurde am Gemeindehaus anstelle einer Rasenfläche eine Blühwiese mit bienen- und schmetterlingsfreundlichen Stauden und Gräsern mit einer Größe von 80 m² angelegt. 2020 wurde diese Fläche nochmals vergrößert.

| Biologische Vielfalt | |
|---------------------------|------|
| Anteil versiegelte Fläche | 46 % |

Auf den Außenanlagen werden keine Unkrautvernichtungsmittel, Insektizide oder Pilzvernichtungsmittel eingesetzt. Für den Winterdienst wird in der Gemeinde ein Gemisch aus Sand, Granulat und – im Ausnahmefall - Auftausalz (kein Streusalz) eingesetzt.

Bürobeschaffung / Papier

Seit 2007 werden im Bürobereich Recycling-Papiere verwendet, seit 2009 gilt dies überwiegend auch für Briefumschläge und Urkunden. Der Gemeindebrief wird bereits seit vielen Jahren im Format DIN A4 auf holz- und chlorfreiem Umweltpapier (Recyclingpapier) gedruckt. Er erreicht 4.400 Haushalte

Der Papierverbrauch im Jahr 2018 verteilt sich auf die unterschiedlichen Qualitäten nach den Bestellmengen wie folgt.

| Papier | 2018 |
|---|----------------|
| Papier gesamt (kg) | 694,08 |
| Recyclingpapier | |
| DIN A4, 123.200 Blatt, 70 g/m ² | 537,15 |
| DIN A4, 51 x 500 Blatt, 80 g/m ² | 126,99 |
| EU-Ökolabel, CO ₂ -neutral | |
| DIN A3, 1 x 250 Blatt, 160 g/m ² | 4,99 |
| DIN A3, 5 x 500 Blatt, 80 g/m ² | 24,95 |
| Papier gesamt (Blatt A4) | 151.700 |
| Recyclingpapier | |
| DIN A4, 123.200 Blatt, 70 g/m ² | 123.200 |
| DIN A4, 51 x 500 Blatt, 80 g/m ² | 25.500 |
| EU-Ökolabel, CO ₂ -neutral | |
| DIN A3, 1 x 250 Blatt, 160 g/m ² | 500 |
| DIN A3, 5 x 500 Blatt, 80 g/m ² | 2.500 |

Mit dem Einsatz von Recycling-Papier wurden in der Produktion der Verbrauch von Altpapier/Holz, von Wasser und von Energie um jeweils etwa 60 % und von CO₂ um 18 % gegenüber Frischfaser-Papier verringert.

Mobilität

Die Gemeinde besitzt einen VW-Transporter (VW T4, 70XOC, 1896 cm³, Schlüssel-Nr. 15, 50 kW Diesel, Verbrauch im Stadtverkehr rd. 10 l / 100km). Er wird hauptsächlich dazu genutzt älteren Menschen aus dem Gemeindegebiet eine Fahrgelegenheit zu Veranstaltungen und Gottesdiensten zu bieten. Er wird auch zu Veranstaltungen mit der evangelischen Jugend, der benachbarten Kirchengemeinden sowie anderen Gruppen der Jugend- und Erwachsenenbildung genutzt.

Fahrleistung und Kraftstoffverbrauch

| Dienstwagen | 2018 | 2019 | 2020 |
|--|--------------|--------------|--------------|
| VW T4, 50 kW Diesel (km) | 1.332 | 4.638 | 3.530 |
| Kraftstoff im Mittel 10 l / 100 km (l) | 133,2 | 463,8 | 353,0 |

Ein kleiner Teil dient Fahrten für Transporte zwischen den verschiedenen Standorten Gemeindehaus / Kindertagesstätte und Friedhof. Der Anteil ist 2018 deutlich zurückgegangen. Dies liegt daran, dass eine Vielzahl örtlicher Fahrten entfallen sind (zu Fuß oder per Fahrrad zur Kindertagesstätte ist oft günstiger als per Bully). Für Fahrten bei Freizeiten, zu Klausurgesprächen oder Besichtigungen wurden vereinzelt öffentliche Verkehrsmittel genutzt, da eine günstige Anbindung per Bahn in das Emsland und in das Münsterland bis zum Ruhrgebiet besteht.

Der Anteil von Personen, die per Fahrrad zu den Veranstaltungen kommen, ist – begünstigt durch nur mäßige Steigungen im Gemeindegebiet - relativ hoch. Auch zu Fuß – bis zu einer Entfernung von etwa 2 km – kommen Mitglieder zum Standort Gemeindehaus / Kirche. Der Anteil ergibt sich aus Befragungen bei Gemeindeveranstaltungen zu jeweils etwa ein Drittel zu Fuß – mit Fahrrad – mit Auto.

Die Gemeinde bietet 8 Parkplätze plus zwei Behindertenparkplätze für Gemeindehaus / Kirche an. Weitere Plätze finden sich an der Osnabrücker Straße, etwa 100 m entfernt. Ein überdachter Fahrradstand für Gemeindehaus / Kirche und Fahrradplätze am Gemeindebüro wurden mit den Baumaßnahmen an Kirche und Gemeindehaus errichtet und erweitern das Angebot für Fahrradfahrer.

An der Kindertagesstätte sind 8 Stellplätze für PKW sowie ein nicht überdachter Fahrradstand vorhanden. Obwohl ein Teil der Kinder per Fahrrad oder zu Fuß zur Kita kommen, ist der Anteil von Eltern, die ihre Kinder mit dem Auto bringen relativ hoch. Dies führt gerade morgens immer wieder zu Engpässen auf der Zufahrt in der Keltenstiege, einer Stichstraße mit Wendemöglichkeit vor dem Grundstück.

Kindertagesstätte, Gemeindehaus und Kirche sind nach den Modernisierungsarbeiten barrierefrei erreichbar. Ausnahme sind Betriebsräume für die Heizungsanlagen.

CO₂-Bilanz

Der Ausstoß an Klima schädigenden CO₂-Emissionen (Wärmeenergie witterungs-bereinigt und Strom) sollte so gering wie möglich gehalten werden. Seit 2008 wird Ökostrom bezogen.

Die Emissionswerte und Umrechnungs-Faktoren 2014 sind entnommen aus: Katherina Schächtele, Hans Härtele, „Die CO₂-Bilanz des Bürgers“, UBA, 2007, S. 112, (www.umweltbundesamt.de/uba-info-medien/dateien/3327.html): Mit der Verwendung von Kennwerten und Faktoren des Umweltbundesamtes, wie sie auch zahlreichen CO₂-Rechnern im Internet zugrunde liegen, soll ein einheitlicher Standard gewährleistet werden.

CO₂-Bilanz

Der CO₂-Ausstoß betrug

| CO ₂ -Bilanz | 2018 | 2019 | 2020 |
|------------------------------------|-------|-------|-------|
| CO ₂ -Bilanz gesamt (t) | 52,19 | 59,08 | 54,84 |

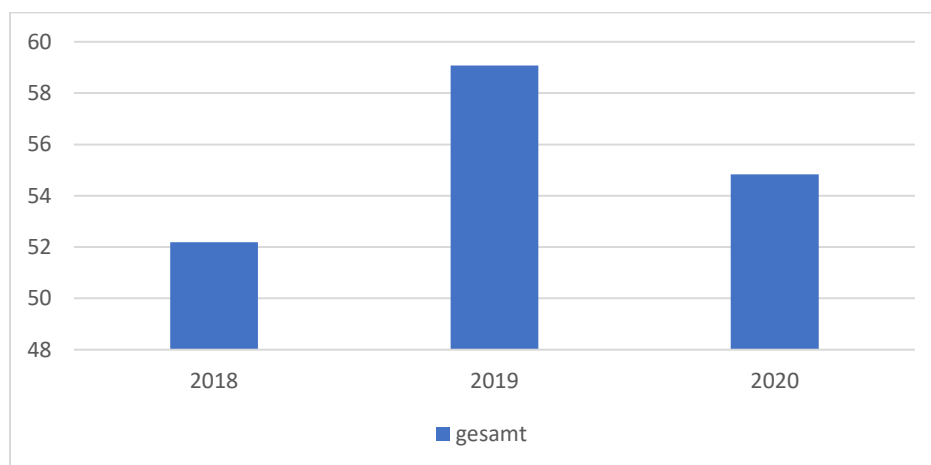


Abbildung 5 CO₂-Bilanz gesamt (t)

Für Erdgas an Gemeindehaus und Kirche wird eine Kompensation für CO₂ über einen gesonderten Tarif der Stadtwerke geleistet.

| CO ₂ -Bilanz kompensiert | 2018 | 2019 | 2020 |
|---------------------------------------|-------------|-------------|-------------|
| Anteil (%) | 52,3 % | 50,8 % | 51,7 % |
| t CO ₂ / t CO ₂ | 27,27/52,19 | 30,04/59,08 | 28,33/54,84 |

Kernindikatoren

Die EMAS III-Verordnung sieht den Nachweis von so genannten Kernindikatoren vor.

Als relevante Daten zum Vergleich können die Zahl der Mitglieder der Gemeinde, der Anteil bebauter und unbebauter Flächen sowie die Zahl der Nutzungsstunden herangezogen werden.

| Output | 2018 | 2019 | 2020 |
|---------------------------------|-------|-------|-------|
| Mitglieder der Gemeinde | 6.143 | 6.143 | 6.000 |
| Fläche bebaut (m ²) | 6.500 | 6.500 | 6.500 |
| Nutzungsstunden | 3.950 | 3.950 | 3.950 |

In der Regel werden die entsprechenden Kernindikatoren in der nachstehenden Tabelle auf die Zahl der Mitglieder bezogen.

| Nr. | Kernindikator | Bezugsgröße | 2018 | 2019 | 2020 |
|-----|---|--|--|------------------------------|------------------------------|
| 1 | Energieeffizienz Energie gesamt / Mitglied | MWh/Mitglied | 0,041 254,1/6.143 | 0,043 262,6/6.143 | 0,040 239,6/6.000 |
| 2 | Anteil regen. Energie Ökostrom / Energie gesamt | % MWh/MWh | 8,2 20,9/254,1 | 11,4 29,9/262,6 | 8,9 21,4/239,6 |
| 3 | Materialeffizienz | | | | |
| 4 | Wasser Wasser / Mitglied | m³/Mitglied | 0,091 560/6.143 | 0,108 656/6.143 | 0,079 475/6.000 |
| 5 | Abfall Abfall / Mitglied | l/Mitglied | 8,130 49.940/6.143 | 8,130 49.940/6.143 | 8,320 49.940/6.000 |
| 6 | Gefährliche Abfälle | kg | Im Berichtszeitraum sind keine gefährlichen Abfälle angefallen | | |
| 7 | Versiegelte Flächen (Biologische Vielfalt) Versiegelte/Gesamtfläche | % m ² / m ² | 46,2 3.000/6.500 | 46,2 3.000/6.500 | 46,2 3.000/6.500 |
| 8 | Emissionen CO₂ | t CO₂/Mitglied | 0,008 52,19/6.143 | 0,010 59,08/6.143 | 0,009 54,84/6.000 |
| 9 | Emissionen sonstiger Schadgase | Zu weiteren Emissionen (NO _x , SO ₂ , Staubpartikel, ...) liegen uns keine Angaben vor, aufgrund der vorhandenen Anlagengröße sind diese für die Kirchengemeinde nicht wesentlich. | | | |

Umweltprogramm

Umweltprogramm, Ziele 2019-2021

In diesem Kapitel werden die konkreten Ziele zur Verbesserung der Umweltbilanz dargestellt, die bis Ende 2021 verwirklicht werden sollen.

| Umweltziel | Einzelziel / Maßnahmen | Zeitplan |
|---|---|----------|
| Reduzierung des Energieverbrauchs | Stromverbrauch an Kirche / Gemeindehaus nach Abschluss der Neubau- und Sanierungsmaßnahmen verfolgen, Lüftungs- / Heizungssteuerung einregulieren Konsolidieren des Verbrauchs (Basis 2017) | 12/2020 |
| | Wärmeverbrauch an Kirche / Gemeindehaus nach Abschluss der Neubau- und Sanierungsmaßnahmen verfolgen, Heizungssteuerung, Beleuchtung einregulieren Konsolidieren des Verbrauchs (Basis 2017, witterungsbereinigt) | 12/2020 |
| | Stromverbrauch in Kindertagesstätten um 5 % senken zum Basisjahr 2017 Austausch von Beleuchtungskörpern, Reduzieren von elektrischen Geräten, Austausch nicht energieeffiziente Geräte | 12/2021 |
| | Wärmeverbrauch in Kindertagesstätte um 5 % senken zum Bezugsjahr 2017 binnen der nächsten 3 Jahre Austausch einzelner veralteter Fenster- und Türelemente | 12/2021 |
| Reduzierung Wasserverbrauch | Verfolgen des Wasserverbrauchs entsprechend Nutzungszeiten und Besucherzahlen | laufend |
| Verringerung der Emissionen | Verringerung der CO ₂ Emissionen durch Ersatz des gemeindeeigenen VW-T4 Bullis (Dieselfahrzeug) | 12/2021 |
| Verbesserung der Abfallentsorgung | Zählen der tatsächlichen Abfallmengen an 4 Abfuhrtagen Ermitteln erforderlicher Tonnengrößen mit dem Ziel Reduzieren der Verbrauchs- und Abfallmengen | 12/2020 |
| | Projekte zum Thema Müll in Kindertagesstätte | 12/2021 |
| Effizienzsteigerung sonstige Ressourcen | Analyse der Einsparpotenziale im Bereich Papierverbrauch der Kirchengemeinde | 12/2020 |
| | Aufstellen von Trinkwasserspender in Kindertagesstätte: Reduzierung Mehrwegflaschen (PET, Glas), Transporte | 12/2019 |
| Förderung der Biodiversität | Insektenfreundliche Gestaltung Außengelände Gemeindehaus: Umwandlung Rasenfläche in Blühwiese | 06/2019 |
| | Insektenfreundliche Gestaltung Außengelände Kirche: Umwandlung Rasenfläche in Gehölz- / Staudenpflanzung | 06/2020 |

| Umweltziel | Einzelziel / Maßnahmen | Zeitplan |
|--|---|----------|
| | Insektenfreundliche Gestaltung Außengelände Kindertagesstätte: Anlegen einer Blühwiese | 06/2020 |
| | Erweiterung naturnaher Spiel- und Beobachtungsflächen an Kindertagesstätte | 12/2021 |
| Förderung nachhaltigen Handelns in der Kirchengemeinde | Sammelaktionen planen und durchführen (wie Handy, Kinderschuhe, -kleidung), zur Reduzierung Verbrauch Ressourcen und Hilfe für Partner global | 12/2020 |
| | Fair und nachhaltig handeln, Zusammenstellen der Aktivitäten der Kirchengemeinde | 12/2020 |
| | Beschaffungsordnung nach Vorlage Kirchenkreis Tecklenburg (07.2018) fortschreiben (Papier, Reinigungsmittel, elektr. Geräte) | 12/2019 |
| | Durchführen, Aktualisieren einer Lieferantenbefragung zur sozialen, nachhaltigen Beschaffung | 12/2020 |
| | Erstellen eines Mobilitätskonzeptes: Befragung der Mitarbeitenden, Besucher, Eltern Abstimmen mit kirchlichen und kommunalen Konzepten | 12/2021 |
| | Radtour zu Akteuren der Nachhaltigkeit | 09/2020 |
| | Klimafasten, 3 Andachten in der Passionszeit | jährlich |
| Förderung nachhaltigen Handelns in der Kindertagesstätte | Bei Anschaffungen auf die Hochwertigkeit achten: Energie- und Ressourcen schonend, wiederverwertbar, langlebig | laufend |
| | Plastik Gebrauch eingrenzen: Verzicht auf Strohhalme Verzicht auf Luftballons wird in Erwägung gezogen | 06/2021 |
| | Verbrauch Papierhandtücher und Wassernutzung prüfen: Thema mit Kindern bearbeiten und verfolgen | laufend |
| | Trinkwasserspender für die Gruppen installieren: keine PET Flaschen mehr, Transportaufwände vermeiden | 12/2019 |
| | „Frühlingsdetektive“ – wir erkunden das Frühlingserwachen der Natur | laufend |
| | Wir erkunden die Tierwelt in unserer Umgebung | laufend |

Da die Umweltarbeit mit Beteiligung der Gruppen und Mitarbeitenden in den Jahren 2020 und 2021 stark eingengt wurde, wird die Umsetzung dieser Ziele nach Empfehlung des Umweltteams bis Ende 2022 fortgeschrieben.

Umweltprogramm, Zielerreichung 2020

Die im Umweltprogramm beschriebenen Ziele wurden in unterschiedlichem Maße umgesetzt und erreicht.

| Umweltziel | Einzelziel | Umsetzung |
|--|--|--|
| Reduzierung des Energieverbrauchs | Stromverbrauch am Standort Kirche / Gemeindehaus senken im Vergleich zum Bezugsjahr 2006 | 2016 lag der Verbrauch um 25 % niedriger als 2006, allerdings stieg er in 2018 – auch wegen der zusätzlich erforderlichen Heizmaßnahmen in der Kirche - fast bis zum Niveau 2006 |
| | Stromverbrauch senken in Kindertagesstätten um 5 % zum Bezugsjahr 2006 | Das Ziel konnte in 2018 erreicht werden |
| | Wärmeverbrauch (witterungsbereinigt) in der Kirche um 15 % und im Gemeindehaus um 60 % zum Bezugsjahr 2006 senken | Das Ziel (181.300 kWh gesamt) wurde 2017 knapp überschritten, 2016 und 2018 aber unterschritten. |
| | Wärmeverbrauch in Kindertagesstätte um 15 % senken zum Bezugsjahr 2006 | 2018 wurde das Ziel mit 12 % Reduzierung knapp verfehlt. |
| Förderung der Biodiversität | naturnahe Spiel- und Beobachtungsflächen an Kindertagesstätte | Das Ziel wird weiter verfolgt |
| Förderung nachhaltigen Handelns in der Kirchengemeinde | Festlegung von Produkten zur Verwendung bei Veranstaltungen (Produkte aus der Region, aus biologischem Anbau, aus fairem Handel) | Das Ziel wurde 2014 bereits umgesetzt und 2018 im Gemeindeforum aktualisiert. |
| | Beschaffungsregeln für Papier, Reinigungsmittel, elektrische Geräte | Die bereits seit 2008 bestehenden und 2014 erweiterten Empfehlungen wurden 2018 im Gemeindeforum aktualisiert. |
| | Verwendung von gelabeltem Ökostrom für Kirche und Gemeindehaus | Der Vertrag wurde auf einen mit ok power gelabelten Vertrag der Stadtwerke Rheine umgestellt. |
| Effizienzsteigerung sonstige Ressourcen | Aufstellen von Trinkwasserspender in Kindertagesstätte | Wegen Lieferverzögerung Anfang 2020 aufgestellt |
| | | |

| Umweltziel | Einzelziel | Umsetzung |
|--|---|--|
| Förderung der Biodiversität | Insektenfreundliche Gestaltung Außengelände Gemeindehaus: Umwandlung Rasenfläche in Blühwiese | Fläche wurde angelegt, Erweiterung in Planung |
| Förderung nachhaltigen Handelns in der Kirchengemeinde | Fair und nachhaltig handeln, Zusammenstellen der Aktivitäten der Kirchengemeinde | Die 2017 erstellte Zusammenstellung wurde Ende 2020 um die aktuellen Aktivitäten ergänzt |
| | Klimafasten, 3 Andachten in der Passionszeit | Jährlich, Ergänzung durch 7 Rundbriefe mit verschiedenen Themenschwerpunkten |

Umweltmanagementsystem

Umweltpolitik und Umweltziele müssen mit der strategischen Ausrichtung und dem Umfeld des Unternehmens vereinbar sein. Es ist daher erforderlich, dass die Leitung der Gemeinde und der Kindertageseinrichtung Umweltmanagementanforderungen in die Geschäftsprozesse integrieren.

Kirchengemeinde

Die Kirchengemeinde versteht das Umweltmanagement als einen wesentlichen Beitrag zur Organisationsentwicklung. Aktivitäten im Umweltschutzbereich werden hier strukturiert und koordiniert. Ein effizientes Ablaufsystem ist die Voraussetzung für kontinuierliche Verbesserungen. Die Kirchengemeinde dokumentiert ihr Umweltmanagementsystem in einem Handbuch. Dieses Dokument regelt Abläufe und Verantwortlichkeiten im System.

Die Organisationsstruktur des Umweltmanagementsystems wird in folgenden Bereichen und Gremien verankert und verfolgt.

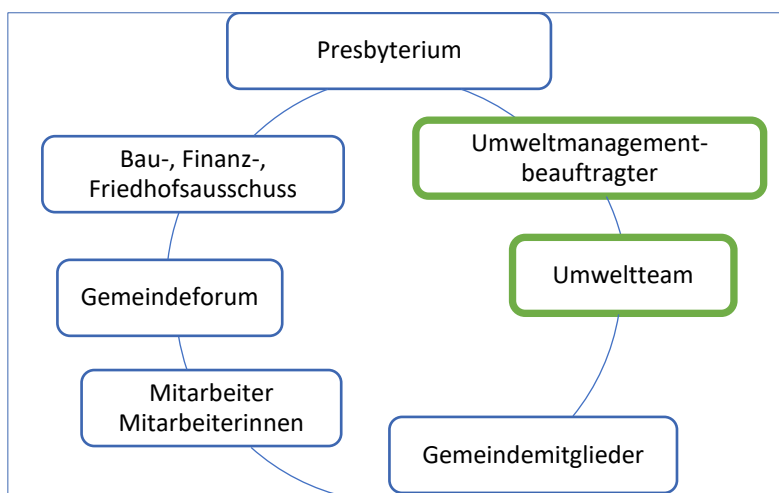


Abb. Organisationsstruktur Umweltmanagement Kirchengemeinde Johannes

Das Presbyterium

Hat die Gesamtverantwortung und ist für die Außendarstellung verantwortlich. Es genehmigt haushaltswirksame Maßnahmen und sorgt für die Integration des Umweltmanagements in das Konzept der gesamten Kirchengemeinde. Das Presbyterium benennt eine/n Umweltmanagementbeauftragte(n). Es nimmt eine jährliche Kontrolle des Systems / Management-Review (Bericht des UMB) wahr.

Der / die Umweltmanagementbeauftragte(r)

ist verantwortlich für die Einrichtung, Aufrechterhaltung und Weiterentwicklung des Umweltmanagementsystem, koordiniert die Arbeit des des Umweltteams und kontrolliert regelmäßig die Einhaltung relevanter Rechts- und Verwaltungsvorschriften

Das Umweltteam

übernimmt die Datenerfassung und Umweltbestandsaufnahme und ist verantwortlich dafür, das Umweltprogramm zu entwickeln, umzusetzen, zu überprüfen und die Umwelterklärung aufzustellen. Die Mitglieder erarbeiten im Einzelfall Lösungsvorschläge für Teilbereiche (Reinigung, Beschaffung, Außenanlagen, auch unter Hinzuziehen externer Fachleute) und entwickeln hierzu Umsetzungsstrategien. Information der Öffentlichkeit ist eine weitere Aufgabe des Umweltteams.

Bau-, Finanz-, Friedhofsausschuss

Mitglieder der Ausschüsse unterstützen das Presbyterium fachkundig bei Leitungsaufgaben. Sie sind verantwortlich für die Unterhaltung der Gebäude, Grundstücke und deren Bewirtschaftung, das Aufstellen und Verfolgen des Haushaltsplans, Mitwirken bei Vergabe von Aufträgen. Sie berücksichtigen fachlicher Belange (Bau, Unterhaltung, Arbeitssicherheit) und stimmen diese mit Umweltteam hinsichtlich Umweltprogramm / Umweltbelange ab.

Gemeindeforum

Das Gemeindeforum ist eine regelmäßige Zusammenkunft von Gruppenleitungen und Vertretung von Mitarbeitenden mit der Gemeindeleitung. Es dient der Absprache von organisatorischen Fragen, der Planung von Veranstaltung, dem Austausch zu Fragen der Arbeitssicherheit, Gesundheitsschutz, Umweltmanagement und anderes mehr. Anregungen aus Gemeindeforum grundsätzlicher Art werden an das Presbyterium geleitet und dort entschieden.

Gemeindemitglieder, Mitarbeiterinnen und Mitarbeiter

bilden als die Gemeinde die Basis des Umweltschutzes. Die gesamte Gemeinde wird regelmäßig wirksam informiert (Gemeindebrief, Homepage, Gemeindeversammlungen). Anregungen aus der Gemeinde werden aufgenommen und ggf. umgesetzt

Ergänzungen für Kindertagesstätte Johannes

Für den Bereich der Kindertagesstätte Johannes ist die Struktur zu ergänzen.

Leitung der Kindertagesstätte, Geschäftsführung Verbund

Hier sind die Leitung der Kindertagesstätte und die Geschäftsführung im Kindergartenverbund des Kirchenkreises Tecklenburg aufzuführen.

Kinder und Eltern,

die im Einzugsbereich leben und nur zum Teil zur Kirchengemeinde gehören, bilden die Basis für die pädagogische Arbeit. Ihre Interessen, eigene Erfahrungen, unterschiedlich ausgeprägte Fähigkeiten und Fertigkeiten sind mit unterschiedlichen Angeboten, variablen Öffnungszeiten, Über-Mittag-Angeboten und bei Veranstaltungen zu berücksichtigen.

Rat der Tageseinrichtung
wird mit Eltern, Mitarbeitenden und Vertretern des Presbyteriums gebildet. Hier werden wesentliche Entscheidungen zum Betrieb der Einrichtung besprochen

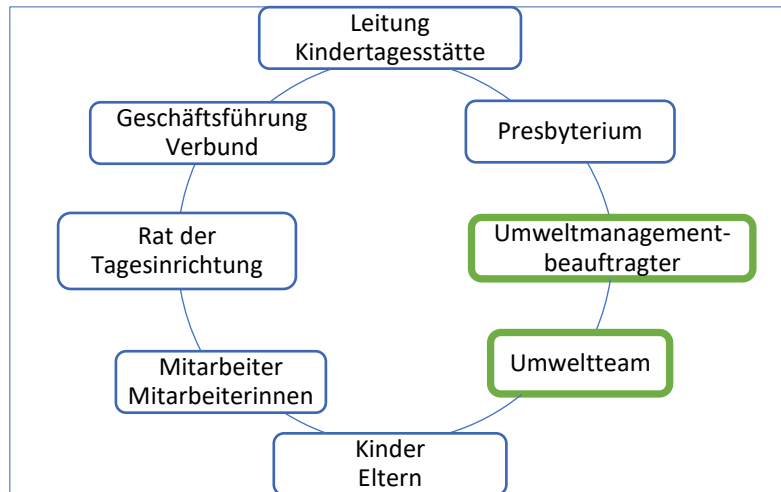


Abb. Organisationsstruktur Umweltmanagement Kindertagesstätte Johannes

Erklärung des Umweltgutachters, Validierungsbestätigung

Gültigkeitserklärung

Erklärung des Umweltgutachters zu den Begutachtungs- und Validierungstätigkeiten

Der
Umweltgutachter
Dipl.-Ing. Henning von Knobelsdorff
Mozartstraße 44
53115 Bonn

hat das Umweltmanagement-System, die Umweltbetriebsprüfung, ihre Ergebnisse, die Umweltleistungen und die aktualisierte Umwelterklärung der

Evangelische Kirchengemeinde Johannes zu Rheine Sternstraße 5 in 48429 Rheine

Registrier-Nr.: DE-156-00091

mit dem NACE Code 94.9, 85.1 "Kirchliche Vereinigung" & „Kindergärten und Vorschulen.“ auf Übereinstimmung mit der Verordnung (EG) 1221/2009 des Europäischen Parlaments und des Rates vom 25. November 2009 über die freiwillige Beteiligung von Organisationen an einem Gemeinschaftssystem für das Umweltmanagement und die Umweltbetriebsprüfung mit den Ergänzungen VO (EU) 2017/1505 und VO (EU) 2018/2026 geprüft und die vorliegende Umwelterklärung für gültig erklärt.

Es wird bestätigt, dass

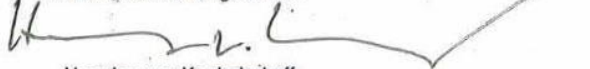
— die Begutachtung und Validierung in voller Übereinstimmung mit den Anforderungen der Verordnung (EG) 1221/2009 des Europäischen Parlaments und des Rates vom 25. November 2009 über die freiwillige Beteiligung von Organisationen an einem Gemeinschaftssystem für das Umweltmanagement und die Umweltbetriebsprüfung mit den Ergänzungen VO (EU) 2017/1505 und VO (EU) 2018/2026 durchgeführt wurden,

— keine Belege für die Nichteinhaltung der geltenden Umweltvorschriften vorliegen,
— die Daten und Angaben der Umwelterklärung des o.b. Standortes mit 20 Mitarbeitern im begutachteten Bereich ein verlässliches, glaubhaftes und wahrheitsgetreues Bild sämtlicher Tätigkeiten des Standortes innerhalb des in der Umwelterklärung angegebenen Bereiches geben. Die nächste konsolidierte Umwelterklärung wird der Registrierstelle spätestens bis zum 19. Juni 2023 vorgelegt.

Die Gemeinde veröffentlicht im Jahr 2022 eine ungeprüfte aktualisierte Umwelterklärung (Ausnahme nach Art. 7 EMAS III VO).

Diese Erklärung kann nicht mit einer EMAS-Registrierung gleichgesetzt werden. Die EMAS-Registrierung kann nur durch eine zuständige Stelle gemäß der Verordnung (EG) Nr. 1221/2009 erfolgen. Diese Erklärung darf nicht als eigenständige Grundlage für die Unterrichtung der Öffentlichkeit verwendet werden

Rheine, den 05. August 2021



Henning von Knobelsdorff
Umweltgutachter
DE-V-0090

Ansprechpartner, Impressum

Ansprechpartner

Evangelische Kirchengemeinde Johannes zu Rheine
Gemeindeamt
Sternstraße 5
48429 Rheine

Telefon: 05971 9895-0
Fax: 05971 9895-95
E-Mail: [gemeindebuero\(at\)johannes-rheine.de](mailto:gemeindebuero(at)johannes-rheine.de)
Internet: www.johannes-rheine.de

Vorsitzender des Presbyteriums
Dr. Dirk Schinkel
Telefon: 05971 8695 632

Umweltmanagementbeauftragter
Heinz-Jakob Thyßen
Telefon: 0173 8378917

Impressum

Hrsg. Presbyterium der Evangelischen Kirchengemeinde Johannes zu Rheine
Sternstraße 5, 48429 Rheine
v.i.S.d.P.: Pfarrer Andreas Groll, Schöffenweg 23, 48429 Rheine

Diese Umwelterklärung ist urheberrechtlich geschützt. Nachdruck oder Wiedergabe in gleich welcher Form, auch auszugsweise, nur mit schriftlicher Genehmigung des Herausgebers.

Rheine, Mai 2021